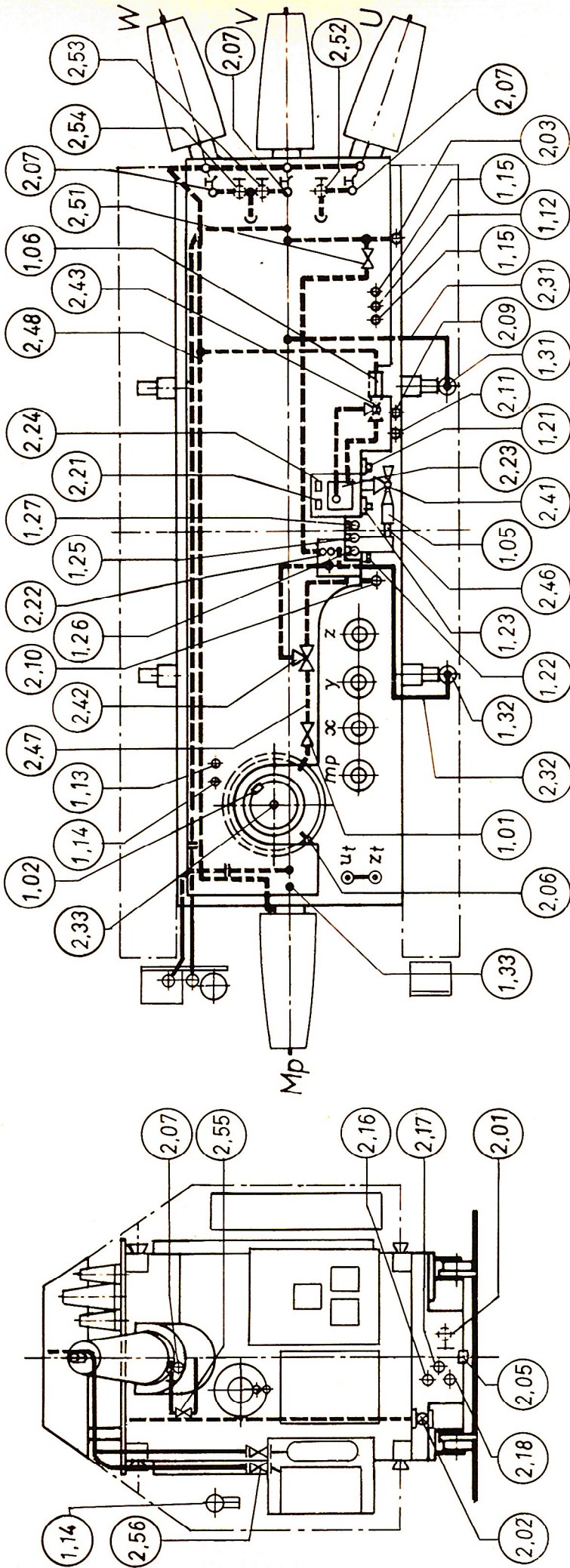


Numerierungs- u. Bedienungsplan für Ventile u. Hähne

Wandertransformator KORM 1593 T/110 F.Nr. T 300180



- 1.01 Lastumschalterschutz (Reglerschutz)

1.02 Lastumschalter - Sicherheitsvorrichtung

1.05 Buchholzrelais für Transformator

1.06 Buchholzrelais für OS-Durchführungen

1.12 Gefahrenmelder (Wärmewächter)

1.13 Gefahrenmelder (Wärmewächter)

1.14 Kontaktthermometer (Zeigerfernthermometer)

1.15 Reserve thermometertasche

1.21 Ölstandmelder für Hauptausdehnungsgefäß

1.22 Ölstandmelder für Lastumschalterteilgefäß

1.23 Ölstandmelder für Teilgefäß der OS-Durchführungen

1.25 Ölstandanzeiger für Hauptausdehnungsgefäß

1.26 Ölstandanzeiger für Lastumschalterteilgefäß

1.27 Ölstandanzeiger für Teilgefäß der OS-Durchführungen

1.31 Luftentfeuchter für Transformator

1.32 Luftentfeuchter für Lastumschalter

1.33 Feuchtigkeitsanzeiger

2.01 unterer Anschlußschieber für Ölaufbereitungsanlage (Ölaustritt), gleichzeitig Ölablaßschieber für Transformator

2.02 oberer Anschlußschieber für Ölaufbereitungsanlage (Öleintritt)

2.03 Evakuierungsanschluß

2.05 Restölablaß für Transformator

2.06 Ölablaß für Lastumschalter

2.07 Ölablaßventil für OS-Durchführungen

2.09 Ölablaßventil für Hauptausdehnungsgefäß

2.10 Ölablaßventil für Lastumschalterteilgefäß

2.11 Ölablaßventil für Teilgefäß der OS-Durchführungen

2.16 Ölprobenventil für Transformator

2.17 Ölprobenventil für Transformator

2.18 Ölprobenventil für Transformator

2.21 Einfüllöffnung für Hauptausdehnungsgefäß

2.22 Einfüllöffnung für Lastumschalterteilgefäß

2.23 Einfüllöffnung für Teilgefäß der OS-Durchführungen

2.24 Standrohr z. Auffüllen u. Entlüften der US-u. TS-Durchführungen

2.31 Entlüftungsleitung vom Hauptausdehnungsgefäß zum Luftentfeuchter

2.32 Entlüftungsleitung vom Lastumsch.- Teilgefäß zum Luftentfeuchter

2.33 Entlüftung am Lastumschalter

2.41 Dreiweghahn zw. Transformator und Hauptausdehnungsgefäß

2.42 Dreiweghahn zw. Lastumschalter u. Lastumschalterteilgefäß

2.43 Dreiweghahn zw. OS-Durchführungen und Teilgefäß

2.46 Rohrleitung zw. Transformator und Hauptausdehnungsgefäß

2.47 Rohrleitung zw. Lastumschalter u. Lastumschalterteilgefäß

2.48 Rohrleitung zw. OS-Durchführungen und Teilgefäß

2.51 Absperschieber zw. Hauptausdehnungsgefäß und Lastumschalterteilgefäß im Luftraum

2.52 Absperschieber zw. OS-Durchführung U und Transformator

2.53 Absperschieber zw. OS-Durchführung V und Transformator

2.54 Absperschieber zw. OS-Durchführung W und Transformator

2.55 Absperschieber zw. OS-Durchführung Mp und Transformator

2.56 Absperschieber in Rohrleitung zur Lufttrocknungsanlage
- 2.16 Ölprobenventil für Transformator

2.17 Ölprobenventil für Transformator

2.18 Ölprobenventil für Transformator

2.21 Einfüllöffnung für Hauptausdehnungsgefäß

2.22 Einfüllöffnung für Lastumschalterteilgefäß

2.23 Einfüllöffnung für Teilgefäß der OS-Durchführungen

2.24 Standrohr z. Auffüllen u. Entlüften der US-u. TS-Durchführungen

2.31 Entlüftungsleitung vom Hauptausdehnungsgefäß zum Luftentfeuchter

2.32 Entlüftungsleitung vom Lastumsch.- Teilgefäß zum Luftentfeuchter

2.33 Entlüftung am Lastumschalter

2.41 Dreiweghahn zw. Transformator und Hauptausdehnungsgefäß

2.42 Dreiweghahn zw. Lastumschalter u. Lastumschalterteilgefäß

2.43 Dreiweghahn zw. OS-Durchführungen und Teilgefäß

2.46 Rohrleitung zw. Transformator und Hauptausdehnungsgefäß

2.47 Rohrleitung zw. Lastumschalter u. Lastumschalterteilgefäß

2.48 Rohrleitung zw. OS-Durchführungen und Teilgefäß

2.51 Absperschieber zw. Hauptausdehnungsgefäß und Lastumschalterteilgefäß im Luftraum

2.52 Absperschieber zw. OS-Durchführung U und Transformator

2.53 Absperschieber zw. OS-Durchführung V und Transformator

2.54 Absperschieber zw. OS-Durchführung W und Transformator

2.55 Absperschieber zw. OS-Durchführung Mp und Transformator

2.56 Absperschieber in Rohrleitung zur Lufttrocknungsanlage

Achtung bei Entlüftung der Mp-Durchführung!

Dreiweghahn (2.41) in Stellung ⊕ bringen.
Dreiweghahn (2.43) in Stellung ⊕ bringen.
Absperrenventil (2.55) öffnen. Öl über Standrohr (Transf.) (2.24) auffüllen bis Öl aus der Mp-Durchführung austritt.
Dann (2.55) wieder schließen und Dreiweghahn (2.43) in Stellung ⊕ bringen.
Dreiweghahn (2.41) in Stellung ⊕ bringen.

Stellungen der Absperrorgane

	1.33	2.07	2.52	2.53	2.54	2.02	2.01	2.06	2.51	K StÜ 2.41 A.G.	A.G. I Ü 2.43 D	Last Ü 2.42 A.G.	Bemerkung
Betrieb	auf	zu	zu	zu	zu	zu	zu	zu	zu	⊕	⊕	⊕	
Transport	auf	zu	zu	zu	zu	zu	zu	zu	zu	⊕	⊕	⊕	
Ausbau des Buchholzrelais	auf	zu	zu	zu	zu	zu	zu	zu	zu	⊕	⊕	⊕	
Evakuieren	zu	zu	auf	zu	zu	zu	zu	zu	auf	⊕	⊕	⊕	Anschluß an 2.03. Luftentfeuchter blindverflanschen
Entleeren der 110kV-Durchfg.	auf	auf	zu	zu	zu	zu	zu	zu	zu	⊕	⊕	⊕	Abgelassenes Öl in Haupt-Ausd. - Gefäß einfüllen.
Füllen der 110kV-Durchfg.	auf	zu	auf	zu	zu	zu	zu	zu	zu	⊕	⊕	⊕	
Entlüften der US-Durchfg.	auf	zu	zu	zu	zu	zu	zu	zu	zu	⊕	⊕	⊕	Auffüllen über Standrohr des 3-Weghahnes 2.24



Trafo-Union

Gepr. TC Datum

13.7.76 *beard*

Nr. T 300180/2

137.16